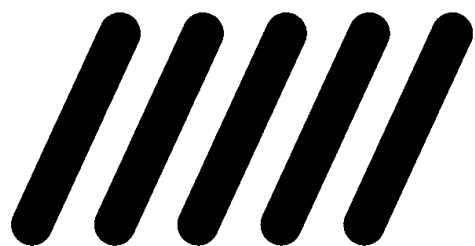
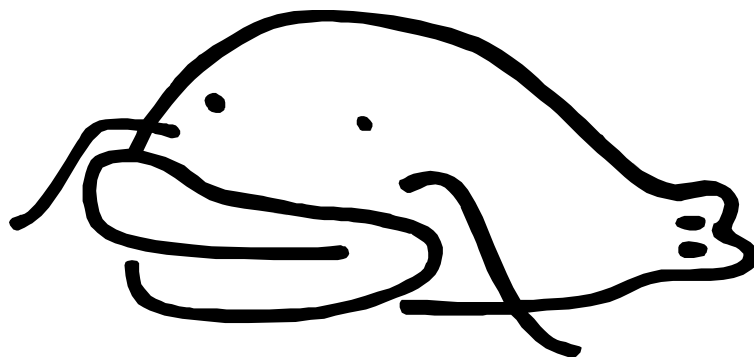
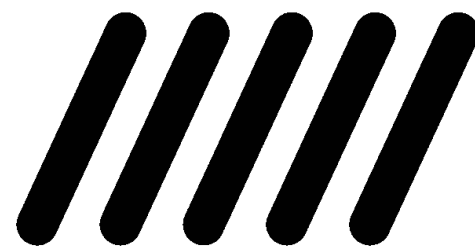


バッドノウハウ IN THE SHELL



Inno Setup  
STAND ALONE COMPLEX



株式会社ドリーム・アーツ  
竹迫 良範

<http://namazu.org/~takesako/>



## Inno Setup とは？

- Windows インストーラ作成ソフト
  - .iss ファイルから .exe を作成
- 動作環境
  - Windows 95/98/Me
  - Windows NT4.0/2000/XP/2003
- オープンソースで開発が継続
  - Jordan Russell (1997 ~ )
  - Martijn Laan (2000 ~ )
- 開発環境
  - Borland Delphi 2.0 ~ 5.0
- 多言語インストール対応
  - 英語・日本語も OK

```
[Setup]
AppName=BAD Know-How
AppVerName=BAD Know-How 5.14
DefaultDirName={pf}#BAD
Compression=lzma
SolidCompression=yes
ShowLanguageDialog=yes
LanguageDetectionMethod=ui language

[Languages]
Name: "en"; MessagesFile: "compiler:Default.isl";
Name: "ja"; MessagesFile: "compiler:Languages#Japanese.isl";

[Files]
Source: "myprog.exe"; DestDir: "{app}"
Source: "myprog.hlp"; DestDir: "{app}#doc"
Source: "readme.txt"; DestDir: "{app}#doc"; Flags: isreadme
```

Updating version info  
\*\*\* Finished. [13:55:08, 00:03.756 elapsed]  
8: 30      Insert

<http://www.jrsoftware.org/>



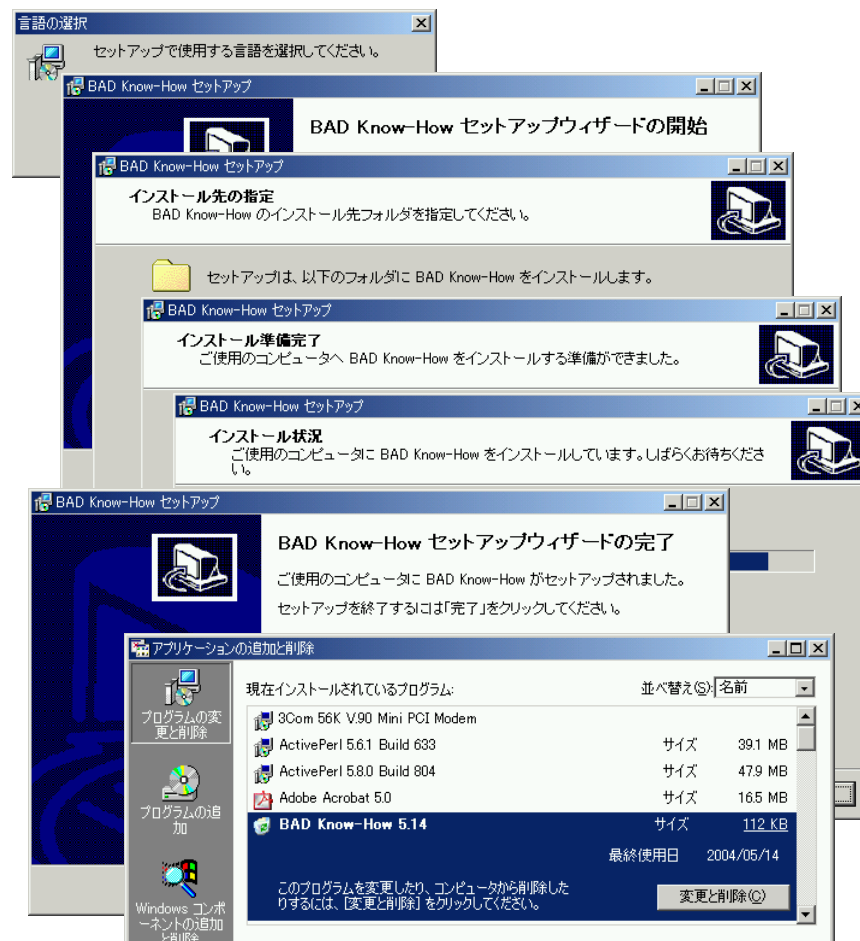
## 設定ファイルからコンパイル(例)

### ■ bad.iss → bad.exe

```
[Setup]
AppName=BAD Know-How
AppVerName=BAD Know-How 5.14
DefaultDirName={pf}¥BAD
Compression=lzma
SolidCompression=yes
ShowLanguageDialog=yes
LanguageDetectionMethod=uilanguage

[Languages]
Name: "en"; MessagesFile: "compiler:Default.isl";
Name: "ja"; MessagesFile: "compiler:Languages¥Japanese.isl";

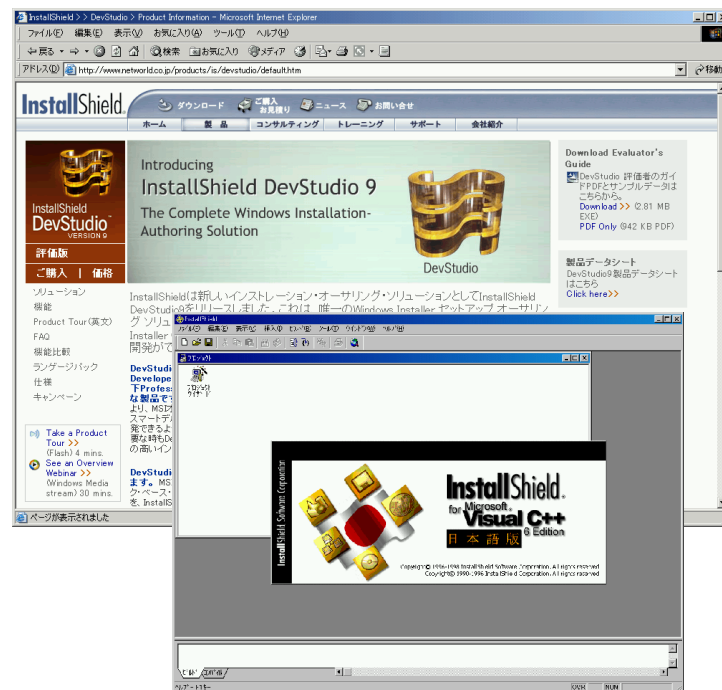
[Files]
Source: "myprog.exe"; DestDir: "{app}"
Source: "myprog.hlp"; DestDir: "{app}¥doc"
Source: "readme.txt"; DestDir: "{app}¥doc"; Flags: isreadme
```





## InstallShield

- InstallShield Software Corporation
- Windows プラットフォームにおける業界標準のインストーラ開発ツール
  - InstallShield DevStudio 9.0 日本語版
    - 事実上標準の商用製品
    - スクリプトによるカスタマイズ機能
      - 価格: ¥ 239,400- ※
  - InstallShield for Microsoft Visual C++ 6
    - VisualStudio に付属(無償版)
    - 機能制限あり



<http://www.installshield.com/>

※ 販売価格は常に変動する可能性があります



## InstallStudio (Wise)

- 開発元 Wise Solutions 社
  - 海外では Wise として有名
  - グレープシティ株式会社 (旧文化オリエント株式会社) が日本市場向けに製品名を変更し、ローカライズ・販売・サポート
    - InstallStudio 7.0J Enterprise
      - 価格: ¥ 197,400- ※
    - InstallStudio 7.0J Professional
      - 価格: ¥ 134,400- ※

The screenshot shows a web browser window with the address bar displaying [http://www.grapecity.com/japan/support/database/P3\\_30.htm](http://www.grapecity.com/japan/support/database/P3_30.htm). The page content includes a search bar, a navigation menu with tabs for 'HOME', 'PowerTools/Java', 'KeyStone', 'RogueWave', 'LeySer', and 'BuyDirect!'. The main content area is titled 'PowerTools Series' and features a large advertisement for 'InstallStudio Enterprise'. The ad includes a product image, the text '【インストールスタジオエンタープライズ】 万能インストール作成統合パッケージ', and pricing information: '標準価格:197,400円 (本件価格:188,000円)' and 'ライセンス:ランタイムフリー'. Below the ad, there are links for 'ダウンロード', 'カタログ(PDF形式)', 'トライアル版', 'アップデート', '見る・聞く', 'ご質問窓口一覧', 'ユーザーサービス', 'ライセンスについて', and 'バグレポート'. The browser's status bar at the bottom shows 'インターネット'.

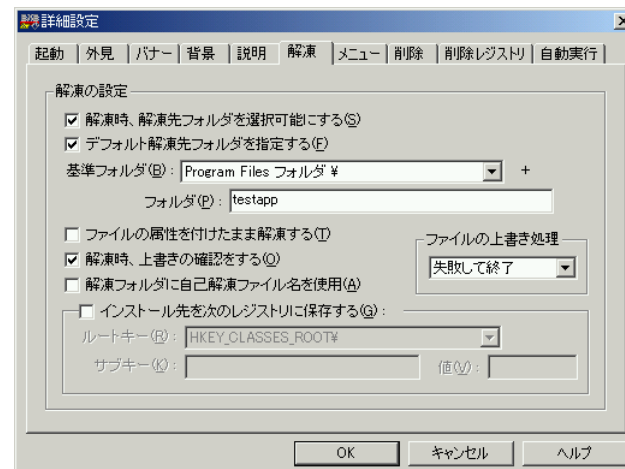
[http://www.grapecity.com/japan/support/database/Tool\\_ProductList.htm](http://www.grapecity.com/japan/support/database/Tool_ProductList.htm)

※ 販売価格は常に変動する可能性があります



## EXEPress

- 株式会社ウェブテクノロジー
  - OPTPiX シリーズの開発元
- ライセンスについて
  - フリー版
    - EXEpress CX フリー版の利用は個人のフリーソフトウェアの配布目的に限定
    - フリー版には広告ロゴが表示
  - プロフェッショナル版
    - 企業・団体・法人で利用の場合は、目的の如何を問わず(フリーソフトウェアの配布であっても)、プロフェッショナルライセンスの購入が必要



<http://www.webtech.co.jp/exepress/>



## NSIS - Nullsoft Scriptable Install System

- 開発元 Nullsoft
  - Winamp を作っている会社
  - オープンソースとして公開
  - バージョン 2.0 から  
多言語インストール対応  
(英語・日本語もOK)

<http://nsis.sourceforge.net/home/>





## Inno Setup をお勧めする理由

- オープンソースで開発が継続 (1997 ~ )
  - 現在のバージョンは 4.2.2 (2004-04-27)
  - 全ソースコードが公開されているので安心
- 商用・非商用を問わず無償で利用可能
  - Papal.com / kagi.com で寄付受付中
- My Inno Setup Extensions (Inno Setup 4 から同梱)
  - 独自の Pascal Script でカスタマイズが可能
- 多言語対応 (現在 45 ヶ国語のカタログが公開)

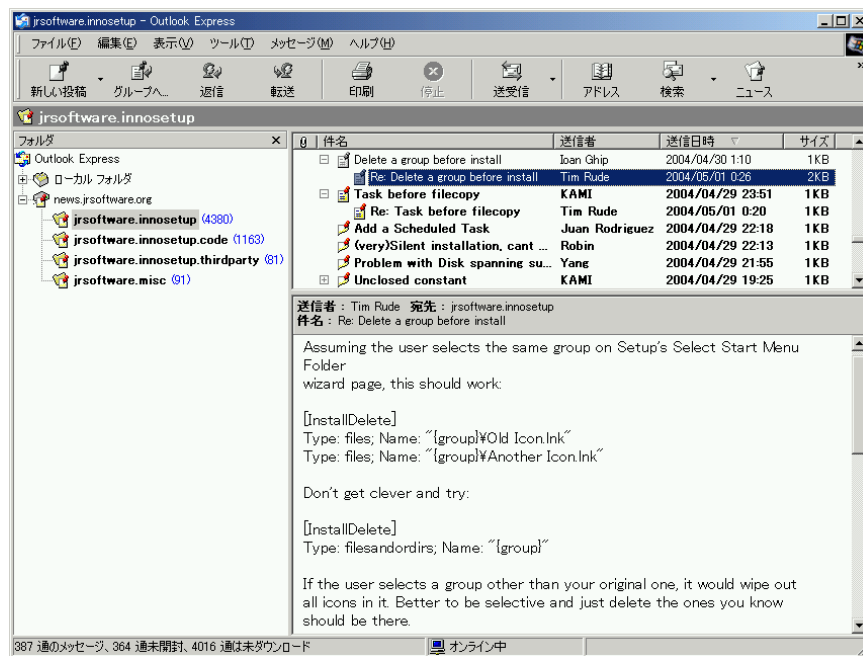
Arabic, Asturian, Belarus, Bulgarian, Catalan, Chinese (Simplified), Chinese (Traditional), Croatian, Czech, Danish, Dutch, Estonian, Finnish, French, Galician, German, Greek, Hebrew, Hungarian, Icelandic, Indonesian, Italian, Japanese, Korean, Lithuanian, Malaysian, Norwegian, Macedonian, Norwegian (nynorsk), Polish, Portuguese (Brazilian), Portuguese (Standard), Romanian, Russian, Serbian, Slovak, Slovenian, Spanish, Spanish (Argentina), Spanish (Colombia), Spanish (Mexico), Spanish (Standard), Swedish, Thai, Turkish, Ukrainian





## Inno Setup のサポート

- なんとニュースグループが存在
  - fj 経験のある old type にも安心
  - new type には新鮮な NNTP
  - 過去記事の検索も可能
- メーリングリストも存在するが…
  - バージョンアップのアナウンスのみ
  - メールの屑に埋もれる必要なし



### Inno Setup に関するニュースグループ

news://news.jrsoftware.org/jrsoftware.innosetup  
news://news.jrsoftware.org/jrsoftware.innosetup.code  
news://news.jrsoftware.org/jrsoftware.innosetup.thirdparty



## あの NASA が Inno Setup を採用！

### ■ Maestro

- Maestro-Win.exe
  - NASA ジェット推進研究所が開発
  - Java フリーソフト (Windows 版)
- 火星探査車スピリット、オポチュニティーの遠隔制御・画像収集・解析を行う「地球側」の管制プログラム
  - 探査車のハードウェア仕様
    - MPU: RAD6000
    - OS: VxWorks



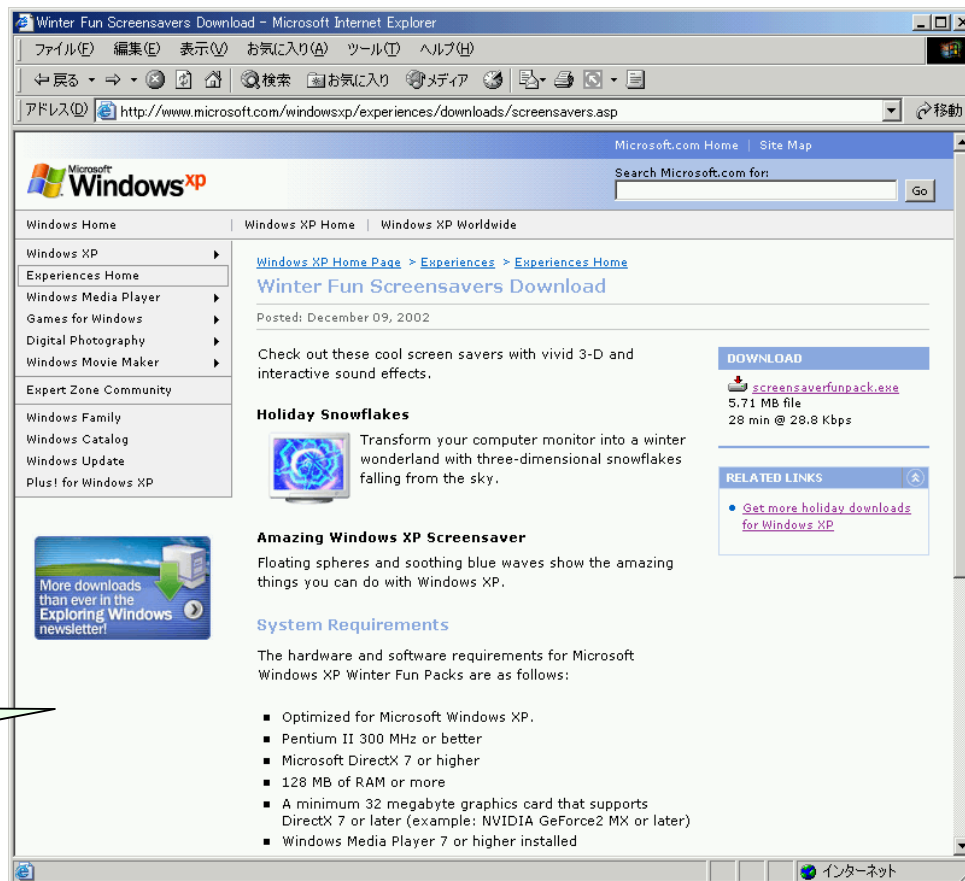
NASA で  
実績あり

<http://mars.telascience.org/home>



## 実は Microsoft 社も利用していた！

- Winter Fun Screensavers
  - screensaverfunpack.exe
    - Windows XP
    - スクリーンセーバー集
  - InstallShield と Inno Setup を組み合わせて利用



Microsoft も  
使っていた！

<http://www.microsoft.com/windowsxp/experiences/downloads/screensavers.asp>



## Namazuz for Win32 に採用

### ■ Namazuz 2.0.13(β 版) から Inno Setup でインストーラを作成

1. インストーラの国際化  
日本語、英語の両言語メッセージを用意
2. 環境変数の自動設定  
LANG, MKNMZRC, NAMAZURC, KANWADICTPATH, ITAIJIDICTPATH, NAMAZULOCALDIR, pkgdatadir
3. Windows NT4.0/2000/XP では、システムの再起動なしに環境変数の設定を自動反映 (Win95/98/Me は未対応)
4. Perl 5.8 対応 (5.8.3 以上を推奨)  
ActivePerl Build 500 系、600 系のバイナリの他に  
ActivePerl 5.8.3 Build 809 の PPM バイナリを追加
5. 同梱 Perl モジュール (PPM バイナリ) のバージョンアップ  
File-MMagic-1.22  
NKF-2.0.4  
Text-Kakasi-2.04 (Kakasi 2.3.4)  
Search-Namazuz-0.92 (Namazuz 2.0.3RC13)
6. アンインストールが可能に  
Namazuz for Win32 のアンインストールプログラムが付属





## namazu.exe のビルド

### ■ make-namazuz.sh (MinGW + MSYS の場合)

```
export MINGW32=yes
export CYGWIN=yes
```

```
export ac_cv_path_NKF=module_nkf
export ac_cv_path_KAKASI=module_kakasi
export ac_cv_path_CHASEN=chasen
export ac_cv_prog_LN_S=ln
export ac_cv_path_PERL=perl
```

```
CFLAGS=-O2 LIBS=-lintl ./configure --enable-nls ¥
--prefix=/namazu --datadir=/namazu/share ¥
--build=i386-pc-mingw32 --host=i386-pc-mingw32 ¥
--enable-tknamazuz --disable-file-mmagic-checking ¥
--without-libiconv-prefix --without-libintl-prefix
```

```
make
make install
```



## libnmz.dll のビルド

- make-nmz-dll.sh (MS Visual C++6.0 + Cygwin の場合)

```
export MINGW32=yes
export CYGWIN=yes

export ac_cv_type_off_t=no
export ac_cv_header_difcn_h=no
export ac_cv_header_unistd_h=no
export ac_cv_header_nl_types_h=no
export ac_cv_header_sys_param_h=no

CC="cl" CFLAGS="-nologo -Gf -W3 -O1 -MD -DNO_ALLOCA -DMSVC" LD="lib -nologo" ¥
./configure --prefix=/namazu --host=i386-pc-windows --build=i386-pc-windows ¥
--enable-shared=no --disable-nls --disable-tknamazu --disable-file-mmagic-checking ¥
--without-libiconv-prefix --without-libintl-prefix

cd lib; make all; OBJS=`echo *.obj`; lib -nologo -OUT:libnmzut.lib $OBJS; cd ..
Cd nmz; make all; OBJS=`echo *.obj`; lib -nologo -OUT:libnmz.lib $OBJS
echo "LIBRARY ¥"nmz¥"" > nmz.def; echo "EXPORTS" >> nmz.def
for F in $OBJS; do
    nm $F | grep 'T _' | sed 's/.* T _/ /' >> nmz.def
done
cl -nologo -Gf -W3 -O1 -MD -LD -Fenmz.dll $OBJS libnmzut.lib -link -def:nmz.def
```

※ 広瀬健一さんからノウハウを引き継ぎ



## (v)snprintf 問題

### ■ AC-Archive の AC\_FUNC\_SNPRINTF (m4 マクロ) より

```
#include <stdio.h>
#include <stdarg.h>

int my_vsnprintf (char *buf, const char *tmpl, ...)
{
    int i;
    va_list args;
    va_start (args, tmpl);
    i = vsnprintf (buf, 2, tmpl, args);
    va_end (args);
    return i;
}

int main(void)
{
    char bufc[5] = { 'x', 'x', 'x', '\0', '\0' };
    char bufd[5] = { 'x', 'x', 'x', '\0', '\0' };
    int i;
    i = my_vsnprintf (bufc, "%s", "111");
    if (strcmp (bufc, "1")) exit (1);
    if (i != 3) exit (1);
    i = my_vsnprintf (bufd, "%d", 111);
    if (strcmp (bufd, "1")) exit (1);
    if (i != 3) exit (1);
    exit(0);
}
```

<http://www.t3.rim.or.jp/~raeva/diary/?200305b#200305144>

リンクする標準ライブラリによっては、  
戻り値が ISO C99 に準拠していない、  
あるいは NUL terminate しない実装がある

(例) MSVCRT.DLL の \_vsnprintf

```
#define vsnprintf _vsnprintf
```

Cygwin は独自の vsnprintf の  
実装を持っているので大丈夫だが  
Win32 native の環境では要注意



## PL2BAT で mknmz.BAT を作成

- ActivePerl が提供する PL2BAT (バッチファイルに変換)

### ▼ Hello.pl

```
#!/perl -w
#
use strict;
print "Hello world!¥n";
1;
```

Perl スクリプト

PL2BAT Hello.pl  
コマンドを実行

BAT ファイルを作成

### ▼ Hello.BAT

```
@rem = '---*Perl*---'
@echo off
if "%OS%" == "Windows_NT" goto WinNT
perl -x -S "%0" %1 %2 %3 %4 %5 %6 %7 %8 %9
goto endofperl
:WinNT
perl -x -S %0 %*
if NOT "%COMSPEC%" == "%SystemRoot%¥system32¥cmd.exe" goto endofperl
if %errorlevel% == 9009 echo You do not have Perl in your PATH.
if errorlevel 1 goto script_failed_so_exit_with_non_zero_val 2>nul
goto endofperl
@rem ' ;
#!perl -w
#line 15
#
use strict;
print "Hello world!¥n";
1;
__END__
:endofperl
```





## .iss ファイル ( Namazu for Win32 の場合 )

```
; -- nmz2013beta5.iss --  
; Namazu for Win32 installation.  
  
[Setup]  
AppName=Namazuz for Win32  
AppVersion=2.0.13beta5  
AppVerName=Namazuz 2.0.13beta5 for Win32  
AppPublisher=Namazuz Project  
AppSupportUrl=http://www.namazuz.org/windows/  
AppCopyright=Copyright (C) 2000-2004 Namazu Project. All rights reserved.  
Compression=lzma/max  
SolidCompression=yes  
DefaultGroupName=Namazuz for Win32  
DisableProgramGroupPage=no  
UserInfoPage=no  
DirExistsWarning=yes  
AllowNoIcons=yes  
AllowUNCPath=no  
AllowRootDirectory=no  
WindowVisible=yes  
DefaultDirName={sd}¥namazu  
OutputBaseFilename=nmz2013beta5  
ShowLanguageDialog=yes  
LanguageDetectionMethod=uilanguage  
  
[Languages]  
Name: "en"; MessagesFile: "compiler:Default.isl"; InfoBeforeFile: "namazu¥INFO-en.txt";  
Name: "ja"; MessagesFile: "compiler:Default.isl,compiler:Languages¥Japanese.isl"; InfoBeforeFile: "namazu¥INFO-ja.txt";
```

Namazuz is a full-text search engine. Namazu has an index maker,  
mknmz command, and a text searcher, namazu command.  
For searching a great amount of documents quickly,  
Namazu makes an index in advance.  
The concept of index is just similar to an index of book.

# Namazuz for Win32



## .iss ファイル (Files セクション)

### [Files]

```
Components: main; Source: "namazu%*.*/"; DestDir: "{app}";  
; Components: main; Source: "namazu%etc%namazu%*.rc"; DestDir: "{app}%etc%namazu"; Flags: onlyifdoesntexist uninsneveruninstall;  
Components: main; Source: "namazu%etc%namazu%mknmzrc"; DestDir: "{app}%etc%namazu"; Flags: confirmoverwrite uninsneveruninstall;  
Components: main; Source: "namazu%etc%namazu%namazurc"; DestDir: "{app}%etc%namazu"; Flags: confirmoverwrite uninsneveruninstall;  
Components: main; Source: "namazu%etc%namazu%*-sample"; DestDir: "{app}%etc%namazu";  
Components: main; Source: "namazu%libexec%*.*/"; DestDir: "{app}%libexec";  
Components: main; Source: "namazu%bin%*.exe"; DestDir: "{app}%bin";  
Components: main; Source: "namazu%bin%*.bat"; DestDir: "{app}%bin";  
Components: main; Source: "namazu%bin%tknamazu"; DestDir: "{app}%bin";  
Components: main; Source: "namazu%share%tknamazu%*.*/"; DestDir: "{app}%share%tknamazu";  
Components: main; Source: "namazu%share%site-lisp%namazu%*.*/"; DestDir: "{app}%share%site-lisp%namazu";  
Components: main; Source: "namazu%share%namazu%template%*.*/"; DestDir: "{app}%share%namazu%template";  
Components: main; Source: "namazu%share%namazu%pl%*.*/"; DestDir: "{app}%share%namazu%pl";  
Components: main; Source: "namazu%share%namazu%etc%*.*/"; DestDir: "{app}%share%namazu%etc";  
Components: main; Source: "namazu%share%namazu%doc%ja%*.*/"; DestDir: "{app}%share%namazu%doc%ja";  
Components: main; Source: "namazu%share%namazu%doc%en%*.*/"; DestDir: "{app}%share%namazu%doc%en";  
Components: main; Source: "namazu%share%namazu%doc%*.*/"; DestDir: "{app}%share%namazu%doc";  
Components: main; Source: "namazu%share%locale%ja_JP.SJIS%LC_MESSAGES%*.*/"; DestDir: "{app}%share%locale%ja_JP.SJIS%LC_MESSAGES";  
Components: main; Source: "namazu%share%locale%ja%LC_MESSAGES%*.*/"; DestDir: "{app}%share%locale%ja%LC_MESSAGES";  
Components: main; Source: "namazu%share%locale%fr%LC_MESSAGES%*.*/"; DestDir: "{app}%share%locale%fr%LC_MESSAGES";  
Components: main; Source: "namazu%share%locale%es%LC_MESSAGES%*.*/"; DestDir: "{app}%share%locale%es%LC_MESSAGES";  
Components: main; Source: "namazu%share%namazu%filter%*.*/"; DestDir: "{app}%share%namazu%filter";  
Components: main; Source: "namazu%share%namazu%filter%win32%chitaro456.pl"; DestDir: "{app}%share%namazu%filter%win32";  
Components: ole; Source: "namazu%share%namazu%filter%win32%ole%*.*/"; DestDir: "{app}%share%namazu%filter%win32";  
Components: main; Source: "namazu%var%namazu%index%dummy"; DestDir: "{app}%var%namazu%index";  
Components: main; Source: "namazu%man%man1%*.*/"; DestDir: "{app}%man%man1";  
Components: ppm; Source: "namazu%ppm%800%x86%*.*/"; DestDir: "{app}%ppm%800%x86";  
Components: ppm; Source: "namazu%ppm%800%*.*/"; DestDir: "{app}%ppm%800";
```

※ 画面は開発途中 (β版) のものです



## .iss ファイル (Types, Components)

```
Components: ppm; Source: "namazu¥ppm¥600¥x86¥**.*"; DestDir: "{app}¥ppm¥600¥x86";
Components: ppm; Source: "namazu¥ppm¥600¥**.*"; DestDir: "{app}¥ppm¥600";
Components: ppm; Source: "namazu¥ppm¥500¥x86¥**.*"; DestDir: "{app}¥ppm¥500¥x86";
Components: ppm; Source: "namazu¥ppm¥500¥**.*"; DestDir: "{app}¥ppm¥500";
Components: ppm; Source: "namazu¥ppm¥**.*"; DestDir: "{app}¥ppm";
Components: dll; Source: "namazu¥lib¥**.*"; DestDir: "{app}¥lib";
Components: dll; Source: "namazu¥include¥namazu¥**.*"; DestDir: "{app}¥include¥namazu";
Components: test; Source: "namazu¥tests¥**.*"; DestDir: "{app}¥tests";
Components: test; Source: "namazu¥tests¥data¥dup-field¥**.*"; DestDir: "{app}¥tests¥data¥dup-field";
Components: test; Source: "namazu¥tests¥data¥emphasize¥**.*"; DestDir: "{app}¥tests¥data¥emphasize";
Components: test; Source: "namazu¥tests¥data¥en¥**.*"; DestDir: "{app}¥tests¥data¥en";
Components: test; Source: "namazu¥tests¥data¥filter¥**.*"; DestDir: "{app}¥tests¥data¥filter";
Components: test; Source: "namazu¥tests¥data¥html-split¥**.*"; DestDir: "{app}¥tests¥data¥html-split";
Components: test; Source: "namazu¥tests¥data¥ja¥**.*"; DestDir: "{app}¥tests¥data¥ja";
Components: test; Source: "namazu¥tests¥data¥ja-spec¥**.*"; DestDir: "{app}¥tests¥data¥ja-spec";
Components: test; Source: "namazu¥tests¥data¥query¥**.*"; DestDir: "{app}¥tests¥data¥query";
```

### [Types]

```
Name: "All"; Description: "{cm:NMZ_TypeAll}";
Name: "Compact"; Description: "{cm:NMZ_TypeCompact}";
Name: "Custom"; Description: "{cm:NMZ_TypeCustom}"; Flags: iscustom;
```

### [Components]

```
Name: main; Description: "{cm:NMZ_ComponentMAIN}"; Types: All Custom Compact; Flags: fixed;
Name: ppm; Description: "{cm:NMZ_ComponentPPM}"; Types: All Custom Compact;
Name: dll; Description: "{cm:NMZ_ComponentDLL}"; Types: All Custom;
Name: ole; Description: "{cm:NMZ_ComponentOLE}"; Types: All Custom;
Name: test; Description: "{cm:NMZ_ComponentTEST}"; Types: All Custom;
```



## .iss ファイル (Tasks, Icons, Run, Uninstall...)

### [Tasks]

Components: main; Name: "SetEnv"; Description: "{cm:NMZ\_TaskSetEnv}"; MinVersion: 4.9.4;  
Components: main; Name: "SetEnv¥Locale"; Description: "{cm:NMZ\_TaskLocale}"; MinVersion: 4.9.4;  
Components: main; Name: "SetEnv¥Kakasi"; Description: "{cm:NMZ\_TaskKakasi}"; MinVersion: 4.9.4;  
Components: main; Name: "SetEnv¥Namazu"; Description: "{cm:NMZ\_TaskNamazu}"; MinVersion: 4.9.4;  
Components: main; Name: "SetEnv¥AddPath"; Description: "{cm:NMZ\_TaskPath}"; MinVersion: 4.9.4;  
Components: ppm; Name: "PPMinstall"; Description: "{cm:NMZ\_TaskPPMinstall}";

### [Icons]

Languages: en; Name: "{group}¥README(English)"; Filename: "{app}¥README-en.txt";  
Languages: en; Name: "{group}¥Namazu User's Manual"; Filename: "{app}¥share¥namazu¥doc¥en¥manual.html";  
Languages: ja; Name: "{group}¥はじめにお読みください"; Filename: "{app}¥README-ja.txt";  
Languages: ja; Name: "{group}¥全文検索システム Namazu 説明書"; Filename: "{app}¥share¥namazu¥doc¥ja¥manual.html";  
Name: "{group}¥{cm:UninstallProgram,Namazuz for Win32}"; Filename: "{uninstall.exe}";

### [Run]

Tasks: "PPMinstall"; Filename: "{app}¥ppm¥PPM-INSTALLBAT"; Parameters: "";  
Languages: en; Filename: "{app}¥README-en.txt"; Flags: postinstall shellexec skipifsilent;  
Languages: ja; Filename: "{app}¥README-ja.txt"; Flags: postinstall shellexec skipifsilent;

### [UninstallRun]

### [UninstallDelete]

Components: test; Type: filesandordirs; Name: "{app}¥tests"



## .iss ファイル (英語 CustomMessages )

```
[CustomMessages]
en.NMZ_TypeAll=Full installation
en.NMZ_TypeCompact=Compact installation
en.NMZ_TypeCustom=Custom installation
en.NMZ_ComponentMAIN=Main applications and documents
en.NMZ_ComponentPPM=Perl modules (ActivePerl PPM binary package)
en.NMZ_ComponentOLE=Win32 OLE document filters (Word, Excel, PowerPoint)
en.NMZ_ComponentDLL=Developers libraries (include, lib, DLL)
en.NMZ_ComponentTEST=test datas and test scripts (test suites)
en.NMZ_ComponentCGI=namazu.cgi.exe
en.NMZ_TaskSetEnv=Set up the environment variables
en.NMZ_TaskLocale=Select locale
en.NMZ_TaskKakasi=Find the Japanese dictionaries of Kakasi
en.NMZ_TaskNamazu=Select the config files of Namazuz
en.NMZ_TaskPath=Add Path
en.NMZ_TaskPPMinstall=Install the Perl modules for mknmz
en.NMZ_LocalePageCaption=Locale
en.NMZ_LocalePageSubCaption1=Please specify the value of an environment variable LANG.
en.NMZ_LocalePageSubCaption2=Please click Next, when you do not matter with this.
en.NMZ_KakasiHomePageCaption=Kakasi's directory
en.NMZ_KakasiHomePageSubCaption1=Please specify the folder in which Kakasi is already installed.
en.NMZ_KakasiHomePageSubCaption2=When Kakasi is not installed, please click Next as it is.
en.NMZ_KakasiDictPageCaption=Kakasi's dictionary file
en.NMZ_KakasiDictPageSubCaption1=Please specify the path with which the dictionary file (kanwadiet, itajidict) of Kakasi is installed.
en.NMZ_KakasiDictPageSubCaption2=When Kakasi is not installed, please click Next as it is.
en.NMZ_KakasiHomeNotExsist=Specified folder "%s" %nKakasi is not installed.%n%nDo you wish to continue?
en.NMZ_KakasiDictNotExsist=Specified path "%s" %nThe dictionary file of Kakasi does not exist.%n%nDo you wish to continue?
en.NMZ_WizardDirValueCannotContainSpace=A space cannot be included in the folder name of installation.%n%n"%s"
en.NMZ_NamazuzSharePageCaption=Namazuz folder
en.NMZ_NamazuzSharePageSubCaption1=Please specify the values of Environment variables at "NAMAZULOCALEDIR" and "pkgdatadir".
en.NMZ_NamazuzSharePageSubCaption2=Usually, it is better. Please click Next then.
en.NMZ_NamazuzConfigPageCaption=Namazuz config files
en.NMZ_NamazuzConfigPageSubCaption1=Please specify the values of Environment variables at "MKNMZRC" and "NAMAZURC".
en.NMZ_NamazuzConfigPageSubCaption2=Usually, it is better. Please click Next then.
en.NMZ_AddPathPageCaption=Add to PATH
en.NMZ_AddPathPageSubCaption1=Please specify the folder added to PATH.
en.NMZ_AddPathPageSubCaption2=Usually, it is better. Please click Next then.
en.NMZ_EnvPromptAddPath=folder added to PATH
en.NMZ_EnvPromptKANWADICTPATH=KANWADICTPATH
en.NMZ_EnvPromptITAJIDICTPATH=ITAJIDICTPATH
en.NMZ_EnvPromptLANG=LANG
en.NMZ_EnvPromptNAMAZULOCALEDIR=NAMAZULOCALEDIR
en.NMZ_EnvPromptPKG DATADIR=pkgdatadir
en.NMZ_EnvPromptMKNMZRC=MKNMZRC
en.NMZ_EnvPromptNAMAZURC=NAMAZURC
en.NMZ_EnvironmentVariables=Environment Variables
```



## .iss ファイル (日本語 CustomMessages )

```
ja.NMZ_TypeAll= 全てインストール
ja.NMZ_TypeCompact= 最小インストール
ja.NMZ_TypeCustom= カスタムインストール
ja.NMZ_ComponentMAIN= アプリケーションとドキュメント
ja.NMZ_ComponentPPM= Perlモジュール (ActivePerl PPM バイナリ)
ja.NMZ_ComponentOLE= 開発者向けライブラリ (include, lib, DLL)
ja.NMZ_ComponentDLL= Win32 OLE 文書フィルタ (Word, Excel, PowerPoint)
ja.NMZ_ComponentTEST= テストデータとテストスクリプト (test suites)
ja.NMZ_ComponentCGI= namazu.cgi.exe
ja.NMZ_TaskSetEnv= Namazu for Win32 の動作に必要な環境変数を設定する
ja.NMZ_TaskLocale= ロケールの設定
ja.NMZ_TaskKakasi= Kakasi の辞書ファイル
ja.NMZ_TaskNamazu= Namazu の設定ファイル
ja.NMZ_TaskPath= PATH の追加 (既に設定されている場合は追加されません)
ja.NMZ_TaskPPMinstall= PPM-INSTALL.BAT の実行 (ActivePerl へのインストール)
ja.NMZ_LocalePageCaption= ロケールの設定
ja.NMZ_LocalePageSubCaption1= 環境変数 LANG の値を指定してください。
ja.NMZ_LocalePageSubCaption2= 日本語の文書を取り扱う場合は、そのまま「次へ」をクリックしてください。
ja.NMZ_KakasiHomePageCaption= Kakasi の検索
ja.NMZ_KakasiHomePageSubCaption1= Kakasi がインストールされているフォルダを指定してください。
ja.NMZ_KakasiHomePageSubCaption2= Kakasi がインストールされていない場合は、そのまま「次へ」をクリックし、後からこのフォルダに Kakasi for Win32 をインストールしてください。
ja.NMZ_KakasiDictPageCaption= Kakasi の辞書ファイル
ja.NMZ_KakasiDictPageSubCaption1= Kakasi の辞書ファイル (kanwadict.itaijidict) がインストールされているパスを指定してください。
ja.NMZ_KakasiDictPageSubCaption2= 通常はこのままで構いません。「次へ」をクリックしてください。
ja.NMZ_KakasiHomeNotExist= 指定されたフォルダには %nKakasi がインストールされていません。 %n%n このまま続行してもよろしいでしょうか? %n%n "%s"
ja.NMZ_KakasiDictNotExist= 指定されたパスには %nKakasi の辞書ファイルが存在しません。 %n%n このまま続行してもよろしいでしょうか? %n%n "%s"
ja.NMZ_WizardDirValueCannotContainSpace= インストール先のフォルダ名に %n 半角スペースを含むことはできません。 %n%n "%s"
ja.NMZ_NamazuzSharePageCaption= Namazu の参照するフォルダ
ja.NMZ_NamazuzSharePageSubCaption1= 環境変数 NAMAZULOCALEDIR と pkgdatadir の値を指定してください。
ja.NMZ_NamazuzSharePageSubCaption2= メッセージカタログの存在するフォルダ (NAMAZULOCALEDIR) と、Namazu の文書フィルタなどが存在するフォルダ (pkgdatadir) を指定します。通常はこのままで構いません。「次へ」をクリックしてください。
ja.NMZ_NamazuzConfigPageCaption= Namazu の設定ファイル
ja.NMZ_NamazuzConfigPageSubCaption1= 環境変数 MKNMZRC と NAMAZURC の値を指定してください。
ja.NMZ_NamazuzConfigPageSubCaption2= mknmz スクリプトと namazu コマンドが読み込む設定ファイルの場所を指定します。通常はこのままで構いません。「次へ」をクリックしてください。
ja.NMZ_AddPathPageCaption= PATH の追加
ja.NMZ_AddPathPageSubCaption1= 環境変数 PATH に追加するフォルダを指定してください。
ja.NMZ_AddPathPageSubCaption2= 既にこのフォルダがパスに登録されている場合は追加されません。通常はこのままで構いません。「次へ」をクリックしてください。
ja.NMZ_EnvPromptAddPath= 追加するフォルダ
ja.NMZ_EnvPromptKANWADICTPATH= 環境変数 KANWADICTPATH
ja.NMZ_EnvPromptITAIJIDICTPATH= 環境変数 ITAIJIDICTPATH
ja.NMZ_EnvPromptLANG= 環境変数 LANG
ja.NMZ_EnvPromptNAMAZULOCALEDIR= 環境変数 NAMAZULOCALEDIR
ja.NMZ_EnvPromptPKGDATAADIR= 環境変数 pkgdatadir
ja.NMZ_EnvPromptMKNMZRC= 環境変数 MKNMZRC
ja.NMZ_EnvPromptNAMAZURC= 環境変数 NAMAZURC
ja.NMZ_EnvironmentVariables= 環境変数
```



## .iss ファイル (Code セクション)

```
[Code]
function SendMessageTimeoutA(hWnd, msg, wParam: Longint; lParam: String; fuFlags, uTimeout: Longint; lpdwResult: Longint): Longint;
external 'SendMessageTimeoutA@user32.dll stdcall';

procedure SynchronizeEnvironment();
var
  updateRes: Longint;
begin
  { SendMessageTimeoutA(HWND_BROADCAST, WM_SETTINGCHANGE, 0, 'Environment', SMTO_ABORTIFHUNG, 5000, 0) }
  updateRes := SendMessageTimeoutA($FFFF, $1A, 0, 'Environment', $2, 5000, 0);
end;

function PutEnv(EnvKey, EnvValue: String): Boolean;
begin
  if InstallOnThisVersion('4.9.0', '0.0') = irInstall then begin
    { Windows Me only }
    Result := RegWriteStringValue(HKLM, 'SYSTEM%CurrentControlSet%Control%SessionManager%Environment', EnvKey, EnvValue);
  end else if InstallOnThisVersion('0.4', '0.0') = irInstall then begin
    { Windows NT 4.0 / 2000 / XP / Server 2003 ... }
    Result := RegWriteStringValue(HKLM, 'SYSTEM%CurrentControlSet%Control%Session Manager%Environment', EnvKey, EnvValue);
  end else begin
    { Windows 95 / 98 / 98SE }
    ;
  end;
end;
```



## .iss ファイル ( Code 続き... 2 )

```
function InitializeSetup(): Boolean;
begin
  { Initialized }
  LocaleInitialized := False;
  KakasiHomeInitialized := False;
  KakasiDictInitialized := False;
  NamazuShareInitialized := False;
  NamazuConfigInitialized := False;
  AddPathInitialized := False;

  { Locale }
  ENV_LANG := GetEnv('LANG');

  { Kakasi }
  SetArrayLength(ENV_KakasiDictPrompts, 2);
  ENV_KakasiDictPrompts[0] := ExpandConstant('{cm:NMZ_EnvPromptKANWADICTPATH}');
  ENV_KakasiDictPrompts[1] := ExpandConstant('{cm:NMZ_EnvPromptITAJIDICTPATH}');
  SetArrayLength(ENV_KakasiDictValues, 2);
  ENV_KakasiDictValues[0] := GetEnv('KANWADICTPATH');
  ENV_KakasiDictValues[1] := GetEnv('ITAJIDICTPATH');

  { Namazu Config }
  SetArrayLength(ENV_NamazuzConfigPrompts, 2);
  ENV_NamazuzConfigPrompts[0] := ExpandConstant('{cm:NMZ_EnvPromptMKNMZRC}');
  ENV_NamazuzConfigPrompts[1] := ExpandConstant('{cm:NMZ_EnvPromptNAMAZURC}');
  SetArrayLength(ENV_NamazuzConfigValues, 2);
  ENV_NamazuzConfigValues[0] := GetEnv('NAMAZURC');
  ENV_NamazuzConfigValues[1] := GetEnv('MKNMZRC');

  { Namazu Share }
  SetArrayLength(ENV_NamazuzSharePrompts, 2);
  ENV_NamazuzSharePrompts[0] := ExpandConstant('{cm:NMZ_EnvPromptNAMAZULOCALEDIR}');
  ENV_NamazuzSharePrompts[1] := ExpandConstant('{cm:NMZ_EnvPromptPKGDATA DIR}');
  SetArrayLength(ENV_NamazuzShareValues, 2);
  ENV_NamazuzShareValues[0] := GetEnv('NAMAZULOCALEDIR');
  ENV_NamazuzShareValues[1] := GetEnv('pkgdatadir');

  { Path }
  ENV_AddPath := '';

  { Let Setup run }
  Result := True;
end;
```





## .iss ファイル ( Code 続き... 3 )

```
function SelectedTask(Task: String): Boolean;
begin
  Result := Pos(',') + Lowercase(Task) + ', ' + Lowercase(WizardSelectedTasks(False)) + ', ' > 0;
end;

function CustomDlgPages(BackClicked: Boolean): Boolean;
var
  CurSubPage, CurSubPageMax: Integer;
  Next, Retry: Boolean;
begin
  CurSubPageMax := 5;
  if not BackClicked then
    CurSubPage := 0
  else
    CurSubPage := CurSubPageMax;
  Next := not BackClicked;
  while (CurSubPage >= 0) and (CurSubPage <= CurSubPageMax) and not Terminated do begin
    Retry := False;
    case CurSubPage of
      0:
        begin
          if SelectedTask('SetEnv%Locale') then begin
            if not LocaleInitialized then begin
              if ENV_LANG = '' then
                ENV_LANG := 'ja_JP.SJIS';
              LocaleInitialized := True;
            end;
            ScriptDlgPageSetCaption(ExpandConstant('{cm:NMZ_LocalePageCaption}'));
            ScriptDlgPageSetSubCaption1(ExpandConstant('{cm:NMZ_LocalePageSubCaption1}'));
            ScriptDlgPageSetSubCaption2(ExpandConstant('{cm:NMZ_LocalePageSubCaption2}'));
            Next := InputQuery(ExpandConstant('{cm:NMZ_EnvPromptLANG}'), ENV_LANG);
          end else begin
            LocaleInitialized := False;
          end;
        end;
    end;
  end;
end;
```



## .iss ファイル ( Code 続き... 4 )

```
1:
begin
if SelectedTask('SetEnv¥Kakasi') and ((ENV_KakasiDictValues[0] = '') or (ENV_KakasiDictValues[1] = '')) then begin
if not KakasiHomeInitialized then begin
ENV_KakasiHome := ExpandConstant('{sd}¥kakasi');
KakasiHomeInitialized := True;
end;
ScriptDlgPageSetCaption(ExpandConstant('{cm:NMZ_KakasiHomePageCaption}'));
ScriptDlgPageSetSubCaption1(ExpandConstant('{cm:NMZ_KakasiHomePageSubCaption1}'));
ScriptDlgPageSetSubCaption2(ExpandConstant('{cm:NMZ_KakasiHomePageSubCaption2}'));
Next := InputDir(True, '', ENV_KakasiHome);
if (Next) and (not Retry) and (not DirExists(ENV_KakasiHome)) then begin
Retry := IDNO = MsgBox(Format1(ExpandConstant('{cm:NMZ_KakasiHomeNotExsist}'), ENV_KakasiHome), mbConfirmation, MB_YESNO);
end;
end else begin
KakasiHomeInitialized := False;
end;
end;
2:
begin
if SelectedTask('SetEnv¥Kakasi') then begin
if not KakasiDictInitialized then begin
if ENV_KakasiDictValues[0] = '' then
ENV_KakasiDictValues[0] := ENV_KakasiHome + '¥share¥kakasi¥kanwadict';
if ENV_KakasiDictValues[1] = '' then
ENV_KakasiDictValues[1] := ENV_KakasiHome + '¥share¥kakasi¥itajidict';
end;
ScriptDlgPageSetCaption(ExpandConstant('{cm:NMZ_KakasiDictPageCaption}'));
ScriptDlgPageSetSubCaption1(ExpandConstant('{cm:NMZ_KakasiDictPageSubCaption1}'));
ScriptDlgPageSetSubCaption2(ExpandConstant('{cm:NMZ_KakasiDictPageSubCaption2}'));
Next := InputQueryArray(ENV_KakasiDictPrompts, ENV_KakasiDictValues);
if (Next) and (not FileExists(ENV_KakasiDictValues[0])) then begin
Retry := IDNO = MsgBox(Format1(ExpandConstant('{cm:NMZ_KakasiDictNotExsist}'), ENV_KakasiDictValues[0]), mbConfirmation, MB_YESNO);
end;
if (Next) and (not Retry) and (not FileExists(ENV_KakasiDictValues[1])) then begin
Retry := IDNO = MsgBox(Format1(ExpandConstant('{cm:NMZ_KakasiDictNotExsist}'), ENV_KakasiDictValues[1]), mbConfirmation, MB_YESNO);
end;
if (Next) and (not Retry) then begin
KakasiDictInitialized := True;
end;
end else begin
KakasiDictInitialized := False;
end;
end;
end;
```



## .iss ファイル ( Code 続き... 5 )

```
3:
begin
  if SelectedTask('SetEnv¥Namazu') then begin
    if not NamazuConfigInitialized then begin
      ENV_NamazuzConfigValues[0] := ExpandConstant('{app}¥etc¥namazu¥mknmzrc');
      ENV_NamazuzConfigValues[1] := ExpandConstant('{app}¥etc¥namazu¥namazurc');
      NamazuConfigInitialized := True;
    end;
    ScriptDlgPage.SetCaption(ExpandConstant('{cm:NMZ_NamazuzConfigPageCaption}'));
    ScriptDlgPage.SetSubCaption1(ExpandConstant('{cm:NMZ_NamazuzConfigPageSubCaption1}'));
    ScriptDlgPage.SetSubCaption2(ExpandConstant('{cm:NMZ_NamazuzConfigPageSubCaption2}'));
    Next := InputQueryArray(ENV_NamazuzConfigPrompts, ENV_NamazuzConfigValues);
  end else begin
    NamazuConfigInitialized := False;
  end;
end;
4:
begin
  if SelectedTask('SetEnv¥Namazu') then begin
    if not NamazuShareInitialized then begin
      ENV_NamazuzShareValues[0] := ExpandConstant('{app}¥share¥locale');
      ENV_NamazuzShareValues[1] := ExpandConstant('{app}¥share¥namazu');
      NamazuShareInitialized := True;
    end;
    ScriptDlgPage.SetCaption(ExpandConstant('{cm:NMZ_NamazuzSharePageCaption}'));
    ScriptDlgPage.SetSubCaption1(ExpandConstant('{cm:NMZ_NamazuzSharePageSubCaption1}'));
    ScriptDlgPage.SetSubCaption2(ExpandConstant('{cm:NMZ_NamazuzSharePageSubCaption2}'));
    Next := InputQueryArray(ENV_NamazuzSharePrompts, ENV_NamazuzShareValues);
  end else begin
    NamazuShareInitialized := False;
  end;
end;
5:
begin
  if SelectedTask('SetEnv¥AddPath') then begin
    if not AddPathInitialized then begin
      ENV_AddPath := ExpandConstant('{app}¥bin');
      AddPathInitialized := True;
    end;
    ScriptDlgPage.SetCaption(ExpandConstant('{cm:NMZ_AddPathPageCaption}'));
    ScriptDlgPage.SetSubCaption1(ExpandConstant('{cm:NMZ_AddPathPageSubCaption1}'));
    ScriptDlgPage.SetSubCaption2(ExpandConstant('{cm:NMZ_AddPathPageSubCaption2}'));
    Next := InputQuery(ExpandConstant('{cm:NMZ_EnvPromptAddPath}'), ENV_AddPath);
  end else begin
    AddPathInitialized := False;
  end;
end;
if Next then begin
  if not Retry then
    CurSubPage := CurSubPage + 1;
end else
  CurSubPage := CurSubPage - 1;
end;
Result := Next;
end;
```



## .iss ファイル ( Code 続き... 6 )

```
function ScriptDlgPages(CurPage: Integer; BackClicked: Boolean): Boolean;
var
  Next: Boolean;
begin
  if (not BackClicked and (CurPage = wpSelectDir)) then begin
    { check WizardDirValue }
    if Pos(' ', WizardDirValue) > 0 then begin
      MsgBox(Format(ExpandConstant({cm:NMZ_WizardDirValueCannotContainSpace}), WizardDirValue), mbError, MB_OK);
      Result := False;
    end else begin
      Result := True;
    end;
  end else if (not BackClicked and (CurPage = wpSelectTasks)) or (BackClicked and (CurPage = wpReady)) then begin
    { custom pages }
    ScriptDlgPageOpen();
    ScriptDlgPageShowBackButton(True);
    Next := CustomDlgPages(BackClicked);
    if not BackClicked then
      Result := Next
    else
      Result := not Next;
    if not Terminated then
      ScriptDlgPageClose(not Result);
  end else begin
    skip
    Result := True;
  end;
end;

procedure InstallFinishedScript();
var
  TMP_PATH: String;
begin
  if (SelectedTask('SetEnv') or (SelectedTask('SetEnv*AddPath'))) then begin
    if InstallOnThisVersion(4,9,4,0,0) = iInstall then begin
      if SelectedTask('SetEnv*Locale') then begin
        PutEnv('LANG', ENV_LANG);
      end;
      if SelectedTask('SetEnv*Kakasi') then begin
        PutEnv('KANWADICTPATH', ENV_KakasiDictValues[0]);
        PutEnv('ITAJIDICTPATH', ENV_KakasiDictValues[1]);
      end;
      if SelectedTask('SetEnv*Namazuz') then begin
        PutEnv('MKNMZRC', ENV_NamazuzConfigValues[0]);
        PutEnv('NAMAZURC', ENV_NamazuzConfigValues[1]);
        PutEnv('NAMAZULOCALEDIR', ENV_NamazuzShareValues[0]);
        PutEnv('pkgdatadir', ENV_NamazuzShareValues[1]);
      end;
      if SelectedTask('SetEnv*AddPath') then begin
        TMP_PATH := GetEnv('PATH');
        if (Pos(Uppercase(ENV_AddPath), Uppercase(TMP_PATH)) = 0) then begin
          PutEnv('PATH', ENV_AddPath + ';' + TMP_PATH);
        end;
      end;
      SynchronizeEnvironment();
    end else begin
      MsgBox('Win9x] Cannot set environment variables.', mbError, MB_OK);
    end;
  end;
end;
```

※ 画面は開発途中 (β版) のものです



## .iss ファイル ( Code 続き... 7 )

```
procedure CurPageChanged(CurPage: Integer);
begin
  if CurPage = wpFinished then begin
    InstallFinishedScript();
  end;
end;

function NextButtonClick(CurPage: Integer): Boolean;
begin
  Result := ScriptDlgPages(CurPage, False);
end;

function BackButtonClick(CurPage: Integer): Boolean;
begin
  Result := ScriptDlgPages(CurPage, True);
end;

function UpdateReadyMemo(Space, NewLine, MemoUserInfoInfo, MemoDirInfo, MemoTypeInfo, MemoComponentsInfo, MemoGroupInfo, MemoTasksInfo: String): String;
var
  S: String;
begin
  S := '';
  if MemoUserInfoInfo <> '' then
    S := S + MemoUserInfoInfo + NewLine + NewLine;
  if MemoDirInfo <> '' then
    S := S + MemoDirInfo + NewLine + NewLine;
  if MemoTypeInfo <> '' then
    S := S + MemoTypeInfo + NewLine + NewLine;
  if MemoComponentsInfo <> '' then
    S := S + MemoComponentsInfo + NewLine + NewLine;
  if MemoGroupInfo <> '' then
    S := S + MemoGroupInfo + NewLine + NewLine;
  if MemoTasksInfo <> '' then
    S := S + MemoTasksInfo + NewLine + NewLine;
  { Custom add }
  if SelectedTask('SetEnv') then begin
    S := S + ExpandConstant('{cm:NMZ_EnvironmentVariables}') + ' ' + NewLine;
    if SelectedTask('SetEnv#Locale') then begin
      S := S + Space + 'LANG=' + ENV_LANG + NewLine;
    end;
    if SelectedTask('SetEnv#Kakasi') then begin
      S := S + Space + 'KANWADICTPATH=' + ENV_KakasiDictValues[0] + NewLine;
      S := S + Space + 'ITAJIDICTPATH=' + ENV_KakasiDictValues[1] + NewLine;
    end;
    if SelectedTask('SetEnv#Namazu') then begin
      S := S + Space + 'MKNMZRC=' + ENV_NamazuConfigValues[0] + NewLine;
      S := S + Space + 'NAMAZURC=' + ENV_NamazuConfigValues[1] + NewLine;
      S := S + Space + 'NAMAZULOCALDIR=' + ENV_NamazuShareValues[0] + NewLine;
      S := S + Space + 'pkgdatadir=' + ENV_NamazuShareValues[1] + NewLine;
    end;
    S := S + NewLine;
  end;
  if SelectedTask('SetEnv#AddPath') then begin
    S := S + ExpandConstant('{cm:NMZ_AddPathPageCaption}') + ' ' + NewLine;
    S := S + Space + ExpandConstant('{cm:NMZ_EnvPromptAddPath}') + ENV_AddPath + NewLine;
  end;
  Result := S;
end;
```

※ 画面は開発途中 (β版) のものです



## まとめ

---

- Windows アプリを作って配布するときは…
  - インストーラ／アンインストーラを提供しましょう
- Inno Setup を使えば、簡単にインストーラが作成できます
  - .iss ファイルを GUI で編集するツールもいくつか公開されています
    - ISTool, InnoEdit ...
- 足りない機能は [Code] で補完
  - 独自のウィザード画面の追加など…
  - Pascal Script で機能拡張(深追いパターン・バッドノウハウの蓄積)
- オープンソースの開発に参加
  - 新しい機能について、動作報告・不具合報告を行う
  - 機能追加・バグ修正のパッチを作成して送ってみる
  - 出来上がった .iss ファイルを公開すると他の利用者に喜ばれるかも…



## 参考 URL

---

- Inno Setup (英語)
  - jrsoftware.org // jordan russell's software
    - <http://www.jrsoftware.org/>
- Inno Setup (日本語)
  - Inno Setup, ISTool の日本語化 (mystral\_kk さん)
    - [http://www.geocities.jp/mystral\\_kk/](http://www.geocities.jp/mystral_kk/)
  - Inno Setup Japanese version (山下誠二さん)
    - <http://www.syam.net/library/innosetupj/>
- Namazu Project
  - <http://www.namazu.org/>